

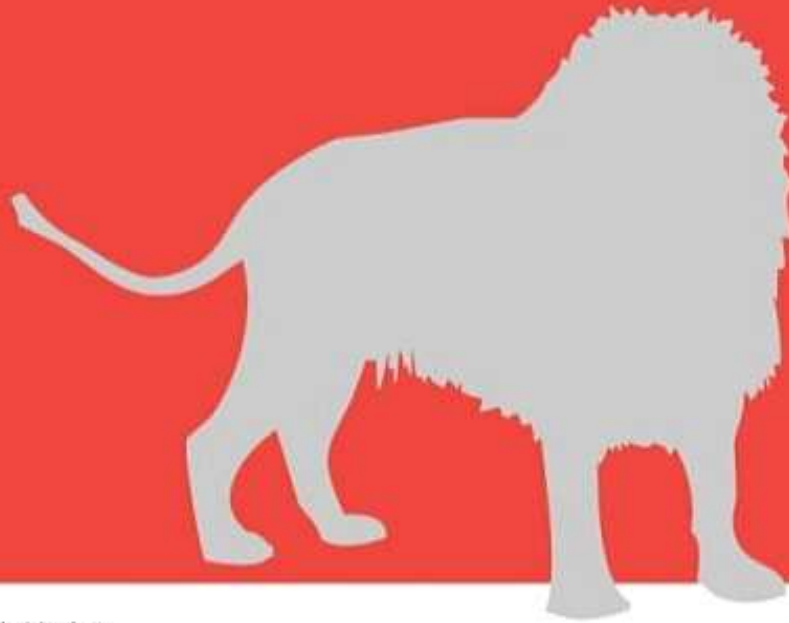
4월 3주 집콕 유치원 놀이 계획안

| | |
|-----------------|--|
| 놀이 기간 | 4월 20일(월) |
| 놀이 명칭 | (언어) 동물 수수께끼 |
| 놀이 설명 | <ul style="list-style-type: none"> - 동물의 특징 설명을 드고 어떤 동물인지 맞춰보는 활동입니다. - 동물의 생김새를 보며 아이가 직접 특징을 말해 볼 수 있도록 격려해 주세요. 언어표현 능력이 향상될 수 있습니다. |
| 발달 영역 | 언어표현 능력 발달 |
| 준비물 | 활동지-동물 수수께끼, 동물 도안, 가위, 풀 |
| 놀이 방법 | <ol style="list-style-type: none"> 1. 다양한 동물 사진을 보며 생김새를 관찰해요. 2. 동물의 특징을 이야기하고 설명을 읽으며 알맞은 동물 사진을 오려 붙여요. |
| 상호작용 tip | <ul style="list-style-type: none"> - 기린의 생김새는 어떠니? - 머리에 1개 또는 2개의 뿔이 있는 동물은 무엇일까? |
| 놀이 tip | <ul style="list-style-type: none"> - 동물의 울음소리를 상상하여 흉내 내어 보세요. - 동물이 사는 곳을 블록으로 구성해 보고나, 초원에 사는 동물이 되어 몸으로 움직임을 표현해 보세요. |
| 첨부자료 | 동물 수수께끼 활동지 및 동물 도안 |



<동물 수수께끼 - ①>

수수께끼를 읽고, 그림자에 알맞은 그림을 찾아 붙여 보세요.



- 아프리카, 인도 등에 살아요.
- 백수의 왕으로 불리고 나무가 없는 초원에서 4-6마리가 무리지어 살아요.
- 머리는 크고 몸통은 작으며 헛은 뒷머리와 앞가슴에 긴 갈기가 있어요.



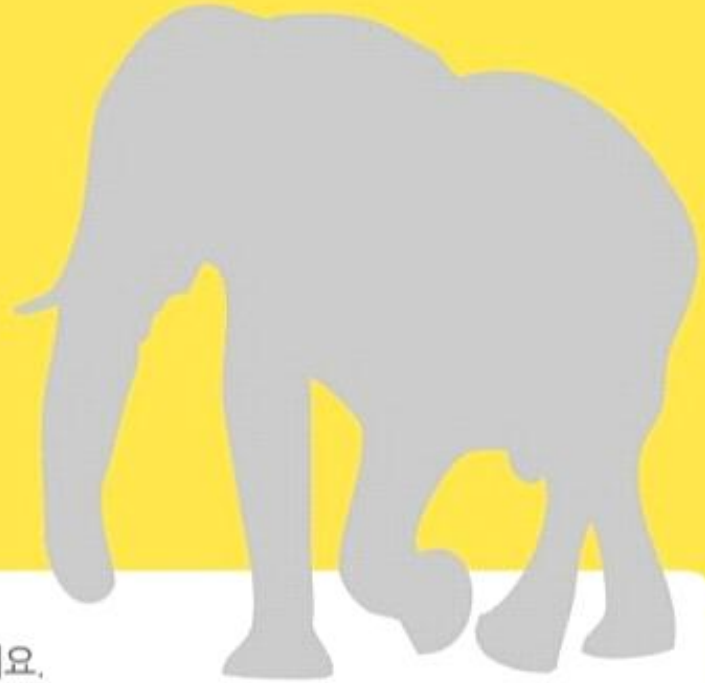
- 인도, 사하라 사막 아프리카 사바나 지방에 살아요.
- 머리에 1개 또는 2개의 뿔이 있어요.
- 피부는 두껍고 털은 없으나 꼬리에 굵은 털이 나 있어요.
- 잿빛이나 갈색으로, 다리가 짧고 살갗은 두꺼워요.
- 풀을 먹고 살고 무리를 지어 강이나 연못가의 숲속에 살아요.



<동물 수수께끼 - ②>

☹️ 수수께끼를 읽고, 그림자에 알맞은 그림을 찾아 붙여 보세요.

70



- 산림이나 사바나에 살아요.
- 땅에 사는 동물 중 가장 큰 동물이에요.
- 살가죽은 두껍고 털이 거의 없어요.
- 자유롭게 움직일 수 있는 긴 코와 상아라고 하는 긴 앞니가 두 개 있어요.



- 아카시아가 자라고 있는 사바나 또는 반 사막지대에 살아요.
- 키는 6미터로 땅에 사는 동물 중 가장 커요.
- 누런 색에 갈색의 얼룩 점이 있어요.
- 목과 다리가 길고 이마 양쪽에 짧은 뿔이 있어요.
- 풀을 먹고 살아요.

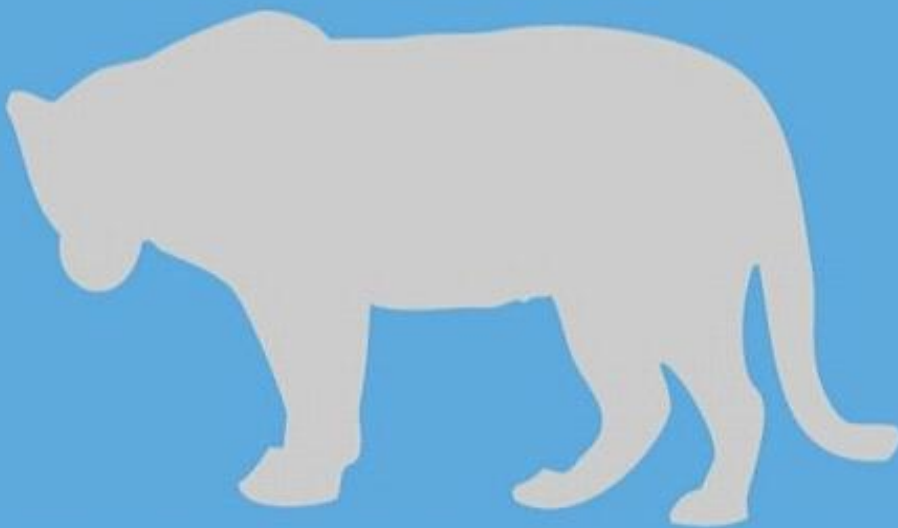
<동물 수수께끼 - ③>



수수께끼를 읽고, 그림자에 알맞은 그림을 찾아 붙여 보세요.



- 바닷가에 살아요.
- 키는 작고 등은 검은색, 배는 흰색이에요.
- 다리는 몸 뒤쪽에 있는데 짧고, 땅 위에서는 서서 걸어요.
- 헤엄을 잘 치고 물고기, 새우 따위를 잡아먹고 바닷가에 무리지어 살아요.

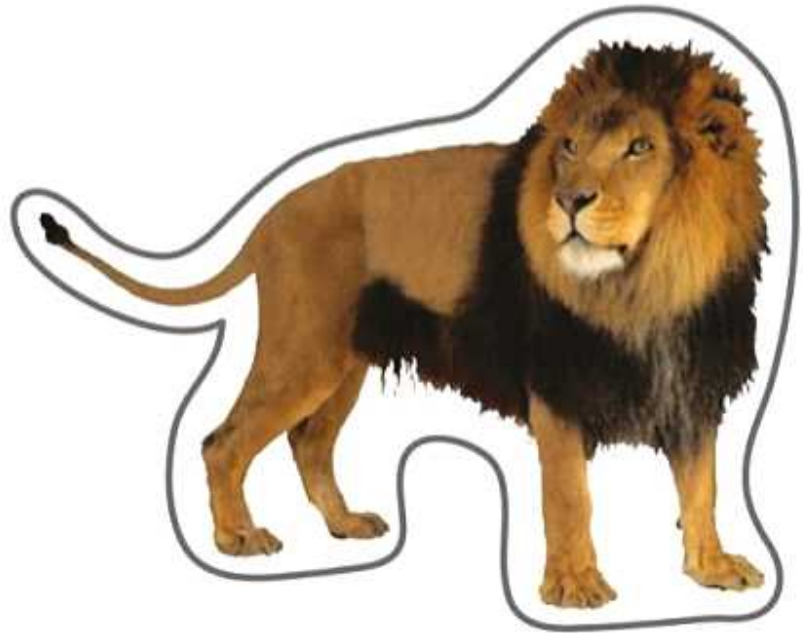
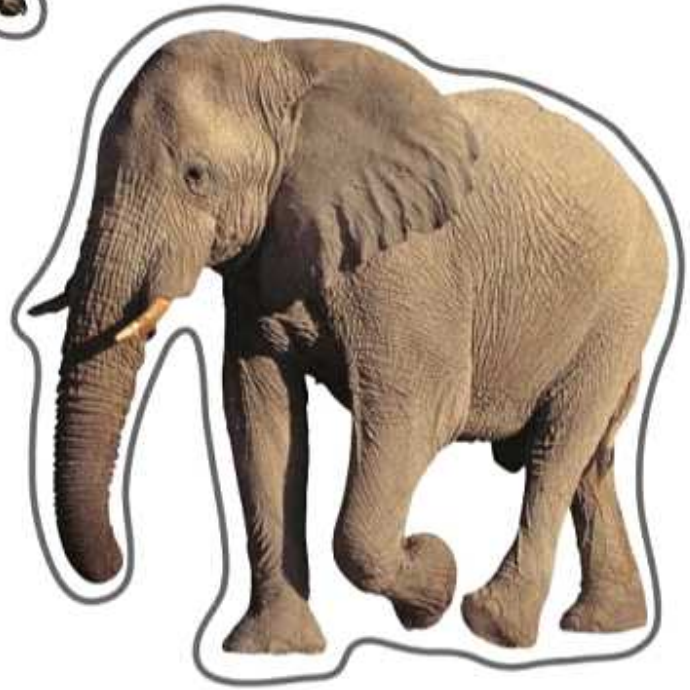


- 강변의 숲, 숲이 무성한 암지, 덩굴, 사바나에 살아요.
- 호랑이와 비슷하나, 몸집이 조금 작고 온 몸에 검고 둥근 무늬가 있어요.
- 민첩하고 사나워요.
- 사슴, 영양 등을 잡아먹고 살아요.



<동물 수수께끼 - ④>

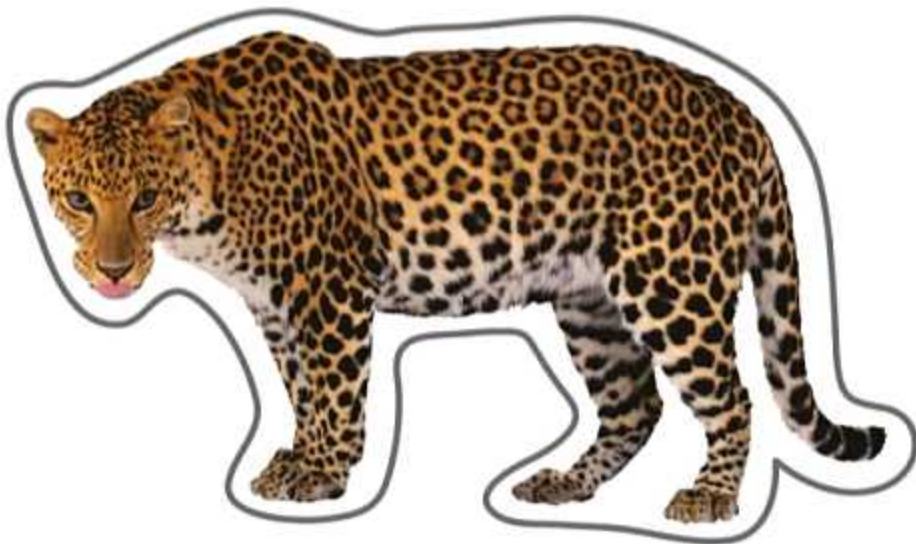
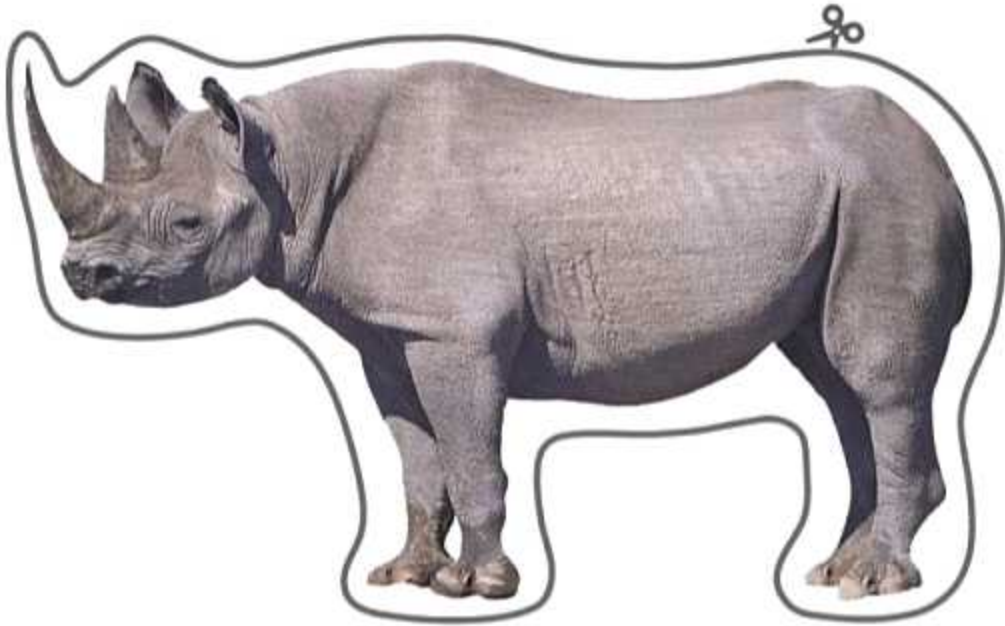
🕒 수수께끼를 읽고, 그림자에 알맞은 그림을 찾아 붙여 보세요.





<동물 수수께끼 - ⑤>

☹ 수수께끼를 읽고, 그림자에 알맞은 그림을 찾아 붙여 보세요.



4월 3주 집콕 유치원 놀이 계획안

| | |
|-----------------|--|
| 놀이 기간 | 4월 21일(화) |
| 놀이 명칭 | (요리) 무지개 샌드위치 만들기 |
| 놀이 설명 | <ul style="list-style-type: none"> - 음식의 맛과 냄새를 표현하고, 새로운 요리와 식재료 이름을 배우며 언어 능력을 기를 수 있어요. - 음식을 직접 만들어 성취감과 자아 존중감이 높아질 수 있도록 격려해 주세요. |
| 발달 영역 | 소근육 발달 및 자아 존중감 향상 |
| 준비물 | 도안-무지개 샌드위치 만들기, 식빵, 시리얼, 크림치즈, 과일, 견과류, 빵칼, 숟가락, 접시 |
| 놀이 방법 | <ol style="list-style-type: none"> 1. 과일을 작은 크기로 자르고, 견과류를 잘게 다져요. 2. 식빵에 크림치즈를 바르고, 식빵 위에 시리얼을 골고루 뿌려요. 3. 과일의 견과류를 골고루 올리고 식빵을 덮어요. 4. 엄마의 도움을 받아 샌드위치를 먹기 좋게 잘라요. |
| 상호작용 tip | <ul style="list-style-type: none"> - 이 재료들로 무엇을 만들 수 있을까? - 샌드위치의 맛이 어떠니? |
| 놀이 tip | <ul style="list-style-type: none"> - 소꿉도구로 샌드위치 가게 놀이를 해 보세요. - 무지개 샌드위치에 있는 색깔을 골라서 그림을 그려 보세요. |
| 첨부자료 | 무지개 샌드위치 만들기 요리 레시피 |

<무지개 샌드위치 만들기 ①>



준비물 곡물 식빵, 시리얼, 크림치즈, 딸기, 파인애플, 키위, 호박씨, 아몬드, 호두, 빵칼, 숟가락, 접시



1 과일을 손톱 크기로 네모나게 썰어요.
주의! 칼을 사용할 때에는 다치지 않게 조심해요.



2 호박씨, 아몬드, 호두를 잘게 다져요.



3 식빵에 크림치즈를 듬뿍 발라요.



4 크림치즈를 바른 식빵에 시리얼을 골고루 뿌려요.



5 잘게 썬 과일을 듬뿍 올려요.



6 다진 견과류도 골고루 올려요.



7 식빵을 덮고 먹기 좋게 잘라요.
주의! 칼을 사용할 때에는 다치지 않게 조심해요.



8 무지개 샌드위치가 완성되었어요.

4월 3주 집콕 유치원 놀이 계획안

| | |
|----------|--|
| 놀이 기간 | 4월 22일(수) |
| 놀이 명칭 | (놀이) 과자 상자로 로봇 팔 만들기 |
| 놀이 설명 | <ul style="list-style-type: none"> - 로봇의 모습을 관찰하고, 과자 상자를 이용해 로봇 팔을 만들어 보는 활동입니다. - 과자 상자로 로봇 팔을 자유롭게 꾸미는 과정을 통해 공간 감각 능력을 기를 수 있어요. |
| 발달 영역 | 공간 지각력 및 표현력 향상 |
| 준비물 | 과자 상자, 테이프, 끈 |
| 놀이 방법 | <ol style="list-style-type: none"> 1. 뜯어져 있는 과자 상자를 테이프로 붙여요. 2. 과자 상자로 로봇 팔을 구성하고, 테이프로 붙여요. 3. 만든 로봇 팔을 끈으로 내 팔에 연결해요. <p># 조립되어 있는 상자의 양쪽 부분만 뜯어서 내 팔을 끼워 넣을 수도 있어요.</p> |
| 상호작용 tip | <ul style="list-style-type: none"> - 내 팔이 로봇처럼 된다면 어떻게 움직일 것 같니? - 준비된 재료로 로봇팔을 만들 수 있을까? - 내가 로봇이 된다면 무엇을 하고 싶니? |
| 놀이 tip | <ul style="list-style-type: none"> - 종이에 그림을 그린 후 과자 상자에 로봇 팔을 꾸며 보세요. - 완성한 로봇 팔을 끼우거나 연결한 후 로봇처럼 움직여 보세요. |
| 첨부자료 | 로봇 사진 |

다양한 로봇 사진



4월 3주 집콕 유치원 놀이 계획안

| | |
|-----------------|--|
| 놀이 기간 | 4월 23일(목) |
| 놀이 명칭 | (신체 / 수 · 조작) 화전을 뒤집어라 |
| 놀이 설명 | <ul style="list-style-type: none"> - 역할을 나누어 꽃 가게 역할 놀이를 하는 활동입니다. - 역할 놀이에 필요한 것들을 준비하며 관찰력을 길러 볼 수 있고, 가족과의 극놀이를 통해 사회성을 향상시킬 수 있어요. |
| 발달 영역 | 관찰력 발달 및 사회성 향상 |
| 준비물 | 화전 카드, 네임펜 |
| 놀이 방법 | <p><신체활동></p> <ol style="list-style-type: none"> 1. 화전 도안을 충분히 오려 바닥에 놓아요. 2. 아이는 화전이 보이도록, 다른 가족은 화전이 안보이도록 놓아요. 3. 제한 시간동안 더 많이 뒤집은 사람이 승리해요. <p><수 · 조작 활동></p> <ol style="list-style-type: none"> 1. 8개의 화전카드에 같은 숫자를 2번씩 적는다. 2. 숫자가 적힌 화전 카드를 섞어 2줄로 놓고 10초 ~ 30초 동안 익힌다. 3. 카드를 뒤집어 놓고 순서를 정해 두 카드를 동시에 뒤집는다. 4. 같은 숫자가 적힌 카드를 뒤집으면 카드를 가지고 간다. 5. 같은 숫자가 적히지 않은 카드를 뒤집은 경우 다시 뒤집어 놓는다. 6. 번갈아 가며 게임하고 더 많은 카드를 가지고 있는 사람이 승리한다. |
| 상호작용 tip | <ul style="list-style-type: none"> - 화전을 먹으면 어떤 맛이 날까? - 화전을 이용해 어떤 놀이를 할 수 있을까? |
| 놀이 tip | <ul style="list-style-type: none"> - 화전을 만드는 요리를 해 보세요.. - 종이 위에 봄에 볼 수 있는 꽃을 그려 화전을 꾸며보세요. - 수 · 조작 활동으로 진행시 유아의 수준에 따라 카드의 개수를 늘려주세요. |
| 첨부자료 | 화전도안 |



<화전을 뒤집어라>

🎯 화전을 오려 게임을 해요.

활동 방법

- ① 두 팀으로 나누어 앉아요.
- ② 도안을 오려 화전을 준비한 후, 화전이 보이지 않도록 뒤집어 놓아요.
- ③ 신호가 들리면 한 명씩 달려가서 꽃이 보이는 쪽으로 화전을 한 개씩 뒤집어 놓고 돌아와요.
- ④ 화전을 모두 뒤집고 먼저 돌아오는 팀이 이겨요.

<화전 도안>



4월 3주 집콕 유치원 놀이 계획안

| | |
|-----------------|--|
| 놀이 기간 | 4월 24일(금) |
| 놀이 명칭 | (미술관) 빈센트 반 고흐 '아를의 반 고흐의 방' |
| 놀이 설명 | 작품 감상을 통해 화가 '빈센트 반 고흐'에 대해 관심을 가지고 그의 일생과 작품의 특징에 대해 알아볼 수 있어요. '아를의 반 고흐의 방' 작품이 그려지게 된 배경을 알아보며 즐겁게 영화를 감상해요. |
| 발달 영역 | 창의력 발달 및 탐구력 향상 |
| 준비물 | 고흐의 방 색칠하기, 다양한 그리기 도구(색연필, 싸인펜, 매직, 네임펜 등) |
| 놀이 방법 | <ol style="list-style-type: none"> 1. 작품을 감상해요. 2. 고흐의 방을 자유롭게 색칠하고 꾸며요. |
| 상호작용 tip | <ul style="list-style-type: none"> - 이 그림을 그릴 때 고흐의 기분은 어땠을까? - 고흐의 방에 무언가 선물을 해 준다면 어떤 것을 해 주고 싶니? - 고흐처럼 너의 방을 그린다면 방 안에 무엇을 그려넣고 싶니? |
| 놀이 tip | <ul style="list-style-type: none"> - 작품을 오려서 퍼즐 맞추는 놀이를 해 보세요. - 화가 고흐가 되어 극놀이를 해 보세요. - 블록으로 고흐의 방을 구성해 보세요. |
| 첨부자료 | '아를의 반 고흐의 방' 그림, 색칠자료 |



고흐의 방 색칠하기

어름:

<아름의 반 고흐의 방> 작품을 색칠하여 완성해 보세요.

